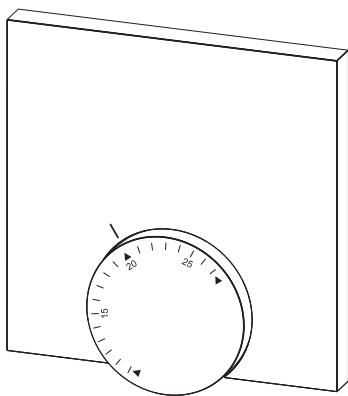


RF 642x2-00



ENG

DAN

NOR

FIN

SWE

POL

RUS



125578.1506

Indhold

1 Sikkerhed	14
Anvendte signalord og informationer	14
Bestemmelsesmæssig brug.....	14
Generelle sikkerhedsinformationer	14
2 Udførelser	15
Tekniske data	15
Overensstemmelse	15
3 Betjening	16
Oversigt og visninger.....	16
Ibrugtagning (inkl. pairing)	16
Betjening	16
Radiosignaltest.....	17
Begræns indstilleligt temperaturområde (som option)	17
Korrektur af ønsket værdi.....	17
4 Afhjælpning af fejl og rengøring	18
Afhjælpning af fejl og problemer	18
Udskiftning af batteri.....	18
Rengøring.....	19
5 Ud-af-brugtagning	19
Bortskaffelse	19

ENG

DAN

NOR

FIN

SWE

POL

RUS

1 Sikkerhed

► Anvendte signalord og informationer

Følgende symboler viser dig, at

- du skal gøre noget
- ✓ en forudsætning skal være opfyldt.



Advarsel

Fare for liv og lemmer.

► Bestemmelsesmæssig brug

Rumbetjeningsenheden Funk Analog (i det følgende også forkortet RBE) er den ledningsløse betjeningsenhed til basisstationen Funk 24 V & 230 V BSF X0XX2-XX. Enheden tjener til

- ✓ registrering af rumtemperaturen og indstillingen af den ønskede indstillingstemperatur i den tildelte varmezone.

Enhver anden brug gælder som ikke bestemmelsesmæssig brug, som producenten ikke hæfter for.

ENG

DAN

NOR

FIN

SWE

POL

RUS

► Generelle sikkerhedsinformationer



Advarsel

Livsfare pga. slugning

Småbørn kan komme til at sluge batterierne/drejknappen.

- RBE skal monteres uden for småbørns rækkevidde.
- Undlad at lade RBE ligge uden opsyn, når batterier skiftes ud.
- Opbevar vejledningen og videregiv den til efterfølgende brugere.

2 Udførelser

Tekniske data

	RF 64202-00	RF 64212-00
Overvågning gulvtemp.	–	Fjernføler
Spændingsforsyning	2 x LR03/AAA (mikrobatteri) Alkaline	
Batteriets levetid	Ca. 2 år	
Radioteknologi	Radio, 868 MHz SRD-bånd	
Rækkevidde	25 m (i bygninger)	
Beskyttelsesgrad / Beskyttelsesklasse	IP20 / III	
Omgivende temperatur	0 til 50°C	
Omgivelsesfugtighed	5 til 80 %, ikke kondenserende	
Mål (HxBxD)	85 x 85 x 26 mm	
Indstillingsområde ønsket temp.	10 til 28°C	
Opløsning ønsket temperatur	0,25 K	
Måleområde faktisk temperatur	0 til 40°C (int. sensor)	
Målenøjagtighed int. NTC	±0,3 K	

Overensstemmelse

Produktet bærer CE-tegnet og opfylder dermed kravene iht. følgende direktiver:

- ✓ 2004/108/EF med ændringer "Rådets direktiv om indbyrdes tilnærmelse af medlemsstaternes lovgivning om elektromagnetisk kompatibilitet"
- ✓ 2006/95/EF med ændringer "Rådets direktiv om tilnærmelse af medlemsstaternes lovgivning om elektrisk materiel bestemt til anvendelse inden for visse spændingsgrænser"
- ✓ "Lov om radio- og teleterminaludstyr FTEG) og direktiv 1999/5/EF (R&TTE)"

Den samlede installation kan være underlagt videregående sikkerhedskrav, hvis overholdelse installatøren er ansvarlig for.

ENG

DAN

NOR

FIN

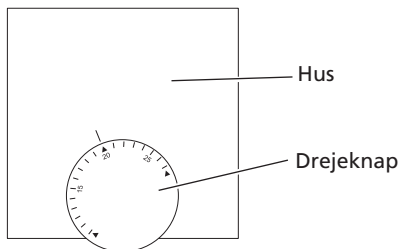
SWE

POL

RUS

3 Betjening

► Oversigt og visninger



ENG

DAN

NOR

FIN

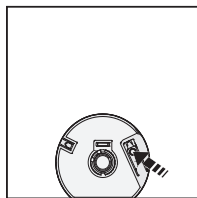
SWE

POL

RUS

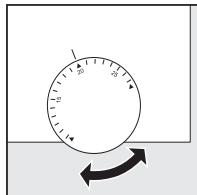
► Ibrugtagning (inkl. pairing)

- Tag drejeknappen af.
- Aktivér pairing-funktion ved basisstationen for den ønskede varmezone (se manual basisstation BSF X0XX2-XX).
- Tryk kort på pairingknap (se billede t.h.) for at aktivere pairing-funktionen ved RBE.
- ✓ Basis og rumbetjeningsenhed forbindes med hinanden.



► Betjening

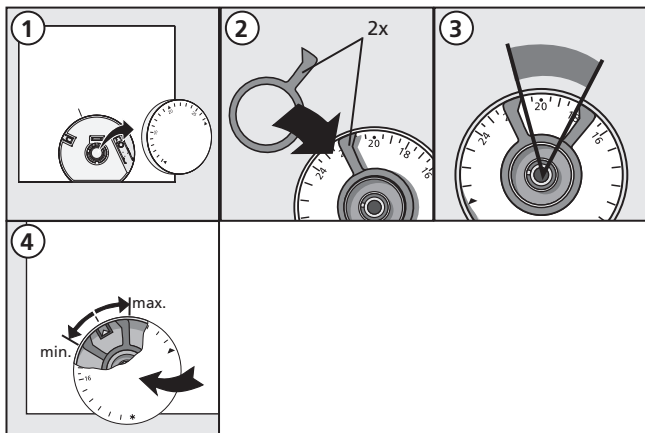
- Indstil den ønskede temperatur ved at dreje på drejeknappen.



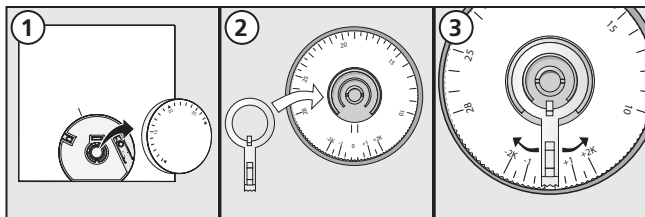
▶ Radiosignaltest

- ▶ Tryk kortvarigt på pairing-knappen for at aktivere radiosignaltesten.
- ✓ Ved basisstationen styres den forbundne varmezone i 1 minut og hhv. tændes og slukkes alt efter aktuel driftsmodus.

▶ Begræns indstilleligt temperaturområde (som option)



▶ Korrektur af ønsket værdi



ENG

DAN

NOR

FIN

SWE




POL

RUS

4 Afhjælpning af fejl og rengøring

► Afhjælpning af fejl og problemer

Fejlsignaleringen sker via varmezone-LED'en på den basisstation, som er tildelt rumtermostaten.

LED basisstation	Betydning	Afhjælpning
<p>Varmezone Varighed i sekunder</p> <p>0 1 2</p> <p>HZ slukket HZ tændt</p> 	Radioforbindelse til rumtermostaten forstyrret	<ul style="list-style-type: none">➤ Ændr rumbetjeningsenhedens position➤ Installer repeater eller aktiv antenne
<p>Varmezone Varighed i sekunder</p> <p>0 1 2</p> <p>HZ slukket HZ tændt</p> 	Lav batterikapacitet	<ul style="list-style-type: none">➤ Udskift batterier ved rumbetjeningsenheden
<p>Varmezone Varighed i sekunder</p> <p>0 1 2</p> <p>HZ</p> 	Nød drift aktiv	<ul style="list-style-type: none">➤ Udskiftning af batterier➤ Start radiotest.➤ Positionér rumtermostaten på ny.➤ Udskift defekt enhed.

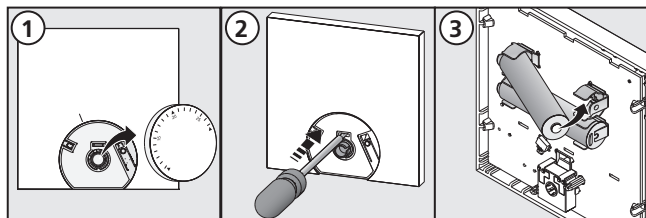
► Udskiftning af batteri

⚠ Advarsel

⚠ Livsfare pga. slugning

Småbørn kan komme til at sluge batterierne/drejeknappen.

- Undlad at lade RBE ligge uden opsyn, når batterier skiftes ud.



- Aktivér rumbetjeningsenheden efter udskiftning af batterier via tryk på pairing-knappen.

ENG

DAN

NOR

FIN

SWE

POL

RUS

► Rengøring

Til rengøring må der kun bruges en tør og blød klud uden opløsningsmidler.

5 Ud-af-brugtagning

► Bortskaffelse



Batterierne og rumbetjeningsenheden må ikke bortskaffes som husholdningsaffald. Operatøren er forpligtet til at aflevere enhederne hos de tilsvarende indsamlingssteder. Den særskilte indsamling og forsvarlige bortskaffelse af materialerne bidrager til bevarelsen af de naturlige ressourcer og garanterer recycling, som beskytter det menneskelige helbred og skåner miljøet. Informationer om, hvor du finder indsamlingssteder til dine enheder, fås på dit kommunalkontor eller de stedlige myndigheder til affaldsbortskaffelse.

ENG

DAN

NOR

FIN

SWE

POL

RUS



Nærværende manuel er ophavsretligt beskyttet. Med forbehold for alle rettigheder. Det er ikke tilladt hverken at foretage hel eller delvis kopiering, reproduktion, forkortelse eller videregivelse, hverken af mekanisk eller elektronisk art, uden producentens forudgående samtykke. © 2014

125578.1506