

Fig. 1

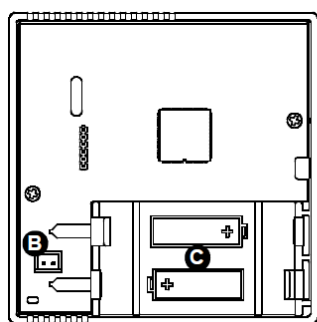


Fig. 6

Fig. : Trådlös rumstermostat, typ TR D02B

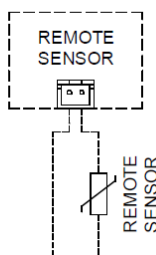


Fig. 7

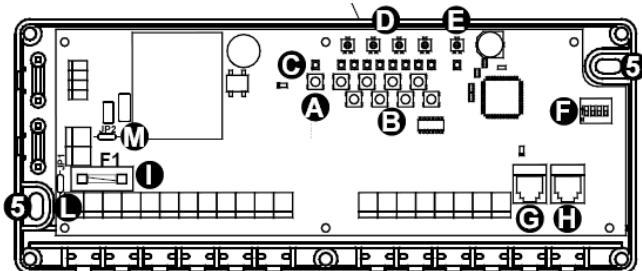
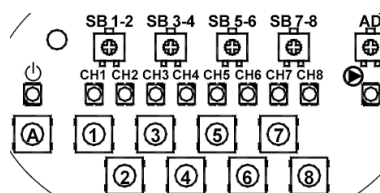


Fig. : Trådlös 8-kanals utstyringsenhet, typ DLP 841 M

Ute till höger sitter 4 st DIP-switchar "options" (F) som har följande funktioner:

Läge: DIP-Switch nr:	0 (NED)	1 (UPP)
1: Frostskydd 30% (på 8 utg.)	Vid kommunika- tionsbortfall akti- veras aktuell ut- gång ej alls	Vid kommunika- tionsbortfall akti- veras aktuell ut- gång i 18 min per timme (= 30%)
2: Motionera pump	Funktionen utfö- res ej	Om pumputgången förblir oaktiverad slås den till i 1 min varannan dag
3: Gemensam pump-styrning	Pump-utgången styres i enlighet med status end- ast för de 8 ut- gångarna på ifrå- gavarande utstyr- ningsenhet	Pump-utgången styres enligt sta- tus för samtliga utgångar på alla de utstyringsen- heter som sam- mankopplats till en grupp
4: Val av Värme eller Kyla från separat ingång	Driftsfall Värme eller Kyla bestäm- mes av term- mostaterna	Driftsfall Värme el Kyla bestäms av signalstatus på den separata in- gången

Vid leverans står alla dessa 4 st DIP switchar i läge 0(NED).

Vid leverans är de 8 utgångarna konfigurerade för NC ställdon, och för 230 VAC ställdon.

Vid leverans är de 8 utgångarna inställda att utföra regelbunden aktivering (motionering) i ca 5 min varannan dag.

PARAMETERINSTÄLLNINGAR VID LEVERANS :

P01=trA	Val Värme/Kyla sker på Termostaten
P02=CrO	Driftfallskombination Komfort/Ekonomi/Off
P03=6,0	AntiFrost Börvärde är 6,0 °C
P04=0,0	Offset Rumstemperaturkorr. är 0,0 °C
P05=10	Kommunikationsintervallet är 10 minuter
P06=8,0	Temp.börvärde Värme, lägre gräns 8 °C
P07=29,0	Temp.börvärde Värme, övre gräns 29 °C
P08=10,0	Temp.börvärde Kyla, lägre gräns 10 °C
P09=35,0	Temp.börvärde Kyla, övre gräns 35 °C
P10=Int	Temperaturgivare är Intern typ NTC
P11=no	Mottagarutgången går i On/Off driftsätt
P12=no	P11 och P13-P17 gäller endast en kanal
P13=0,2	On/Off kopplingsdifferens är 0,2 °C
P14=2,0	PWM P-bandet är 2,0 °C
P15=60	PWM I-tiden är 60 minuter
P16=30	PWM hela cykeltiden är 30 minuter
P17=3	PWM minimum TILL-puls är 3 minuter

OBS för golvvärmeapplikationer behöver man normalt EJ ändra någon av ovanstående parametrar.

- Skulle man trots allt vilja ändra någon parameter, t ex P11 från On/Off till PWM, hänvisas till det kompletta databladet för trådlös rumstermostat TR D02B.

OBS - Efter ev. ändring av någon parameters värde sparas denna genom att man stegar genom parameterlistan till slutet varefter termostaten automatiskt går över i TEST-mode. En uppdatering av mottagaren "framtingas" då. Man lämnar sedan TEST-mode genom att trycka på knappen 'onh'.

TEST-mode

TEST-mode är avsett för att **dels** överföra den fabriksinställda adressen i termostaten till utstyringsenhetens önskade kanal(er), **dels** testa fram bästa möjliga placeringar av termostaterna (sändare) och antennen (mottagare).

På termostaten aktiveras TEST-mode genom att man samtidigt trycker på knapparna '▲' och '▼', Termostaten visar då texten **TEST** och sänder samtidigt kontinuerligt utstyringskommandona 'till' resp. 'från', med 2 sekunders mellanrum, till mottagaren varvid symbolen (☹) tänds på displayen varje gång termostaten sänder en radiosignal.

TEST-mode kan när som helst avslutas genom att trycka på knappen '☺'. Annars kommer TEST-mode att avslutas automatiskt efter ca 17 minuter.

IGÅNGSÄTTNING

Förberedelser :

1. Utstyringsenhet(er) DLP 841M samt Antennen DA 04 monteras och kopplas in elektriskt. Vid behov väljes andra lägen på DIP-switcharna i DLP 841M. Antennen kopplas samman med "SIGNAL IN" i (första) DLP 841M via den medsända 5 m datakabeln.
2. Om "nattreduktion" skall användas väljes dessa värden parvis med de 4 st potentiometrarna "i grupp D".
3. TERMOSTATEN: Öppna den och montera batterierna. Adressen är vald på fabriken. Ändra ev. vid behov värdet på någon parameter.

Programmering :

4. Sätt så **en** TERMOSTAT **åt gången** i TEST-drift (ref. ovan). Den sänder då kommandon, växelvis TILL och FRÅN, ca varannan sekund i upp till ca 17 minuter, varvid symbolen (☹) då blinkar varannan sekund.
5. Håll termostaten nära men minst ett par meter från antennen DA 04.
6. Termostaten knytes nu till avsedd utstyringskanal genom att **i en sekund, men EJ mera**, trycka på den tillhörande kanal-knappen (i grupp B) och dess lysdiod blinkar då snabbt gult. Kan vid behov upprepas för flera kanaler.
7. När TEST-kommandot mottagits går kanalens lysdiod över i fast gult sken i 7 sekunder, sedan blinkar den en sekvens rött-grönt-rött-grönt som bekräftelse på att termostatsens adress sparats.
8. Kanalens utgångsrelä och lysdiod övergår nu till att följa termostatsens till-från-till-från kommandon.
9. Under TEST-drift indikerar utgångens lysdiod kommunikationens omedelbara signalkvalitet, grönt, gult eller rött.
10. Vid behov flyttas termostat eller antenn tills man får grönt sken/blink.
11. Avsluta TEST-drift för termostaten i fråga, och gå sedan vidare till nästa termostat och kanal.
12. På antennen DA 04 lyser lysdioden i fronten med fast grönt sken för att indikera normalt tillstånd. Kort orange sken/blink visas varje gång ett radio-

kommando mottages och sänds vidare till utstyringsenheten.

13. I de fall när pumpstyrning användes skall till- och från slagsfördröjningen väljas (upp till 7 min) på potentiometer (E = AD). Ansluten pump kommer då att gå (fördröjt) så snart någon ventilutgång är aktiv.
14. Utgångarnas lysdioder kan lysa med tre färger (grönt, gult, rött) och med olika blink-tekniker.
15. För kanals lysdiod betyder blinkande rött sken att kommunikationen med termostaten har brutits.
16. Option: En rumstermostat TR D02B kan även associeras med en *klocktermostat* för tidsstyrning, se det fullständiga databladet för TR D02B.

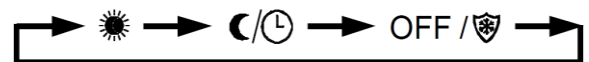
OBS - För feldiagnostik etc liksom kompatibilitetskrav hänvisas till de detaljerade databladerna för varje produkt i fråga.

Börvärde rumstemperatur:

I normaldrift kan detta *börvärde* ändras i steg om 0,1 °C med hjälp av knapparna '▲' och '▼', - Normalt visar displayen rådande rumstemperatur.

Driftsfall (ref. P02) :

Om man i normaldrift trycker på '☺' väljes cykliskt mellan de olika aktiverade driftfallen:



När ett driftfall är valt kvarstår det så tills man trycker på knappen '☺' igen.

Viss DLP-kanal kan avaktiveras på följande sätt :

- Avsedd kanalknapp (i grupp B) hålles intryckt
- Kanalens lysdiod blinkar snabbt gult och övergår efter några sekunder till en sekvens rött-grönt-rött-grönt
- Släpp då kanalknappen

Återgång till fabriksinställningarna :

- Koppla från spänningen, håll associeringsknappen (A) intryckt, och slå på spänningen
- Fortsätt att trycka på associeringsknappen i ca 3 sek tills kanalernas lysdioder börjar blinka "som vanligt"
- Släpp då associeringsknappen.

Utgångarnas status-lysdioder :

FÄRGEN	visar signalkvaliteten (sök grönt)
FAST SKEN	styrsignal TILL
SLÄCKT	styrsignal FRÅN
BLINK	något feltillstånd (med 3 färger), där RÖD färg indikerar att kommunikationen saknas

Dåliga batterier i termostaten :

Termostatsens display visar kontinuerligt batteriernas status med hjälp av den rektangulära symbolen uppe i högra hörnet. Om alla tre indikeringarna är tomma är batterierna urladdade och måste bytas ut. Symbolen för tömda batterier blinkar när deras laddning är för låg för att möjliggöra någon trådlös kommunikation.

Dåliga batterier i en termostat indikeras även på den aktuella kanalens lysdiod genom att denna blinkar gult kontinuerligt.

